



Regional inkomstjämlighet i Sverige

Författare: Anna Almqvist, LO-ekonom,
Enheten för ekonomisk politik och arbetsmarknad



Innehåll

1	Inledning	3
2	Ojämlikheten mellan regioner i Sverige	5
	2.1 Relativ fattigdom i olika delar av Sverige	5
	2.2 Prisnivåer och levnadsstandard	9
3	Ojämlikheten inom olika regioner	10
	3.1 Inkomstspridning i olika delar av landet	10
	3.2 Inkomstspridning i olika delar av inkomstfördelningen	13
4	Förändring av fattigdomen och ojämlikheten över tid	14
	4.1 Data och metod – att studera förändring av ojämlikhet på regional nivå	14
	4.2 Förändring av den relativa fattigdomen i Sveriges olika län	15
	4.3 Förändring av inkomstojämlikheten i Sveriges olika län	15
	Referenser	18
	Tabellbilaga	19

1 Inledning

Ojämlikheten ökar i Sverige

Under de senaste 35 åren har den ekonomiska ojämlikheten mellan individer och hushåll ökat kontinuerligt i Sverige. Utvecklingen mot ökade ekonomiska klyftor är inte unik för Sverige, i nästan alla OECD länder har utvecklingen gått i samma riktning under de senaste decennierna. Sverige utmärker sig dock genom att takten, med vilken inkomstklyftorna ökat, har varit ovanligt hög.

LO ökar fokuset på jämlikhetsfrågorna

Under LOs 28:e ordinarie kongress den 17–20 juni 2016 beslutades att LO ska lägga mer fokus på jämlikhetsfrågorna framöver. LO ska bland annat utreda hur situationen ser ut, vad som ligger bakom de ökande skillnaderna och vad som behöver göras för att minska dem. Denna rapport ingår i detta arbete.

Jämlikhet är viktigt av flera anledningar

Jämlikhet har ett egenvärde. Hur de ekonomiska tillgångarna i ett samhälle fördelas är, för många människor, en fråga om rättvisa. Vad folk anser är en moraliskt försvarbar nivå av ojämlikhet varierar dock såklart mellan olika individer och grupper. Det finns indikationer på att människor generellt vänder sig mot ekonomisk ojämlikhet. International Social Survey Programme har vid flera tillfällen undersökt attityder till ojämlikhet i olika länder. Senaste undersökningen genomfördes 2009 och en övervägande majoritet av befolkningen i alla de 40 studerade länder (vilket inkluderade Sverige) tyckte att inkomstskillnaderna var för stora i deras land (ISSP Research Group, 2012).

Många forskare har också undersökt effekterna av ojämlikhet. Forskning inom till exempel statsvetenskap, sociologi, medicin och ekonomi har visat på negativa effekter på sammanhållning, ekonomisk tillväxt, demokrati, hälsa och kriminalitet (se till exempel Stiglitz, 2012; Wilkinson och Pickett, 2009; OECD, 2015).

Varför ökar de ekonomiska klyftorna?

I den internationella forskningen har flera olika bakomliggande orsaker lyfts fram som möjliga förklaringar till utvecklingen mot ökad ekonomisk ojämlikhet i så många länder. Något konsensus finns inte men några vanliga övergripande förklaringsmodeller kan identifieras. För det första diskuteras ökad ojämlikhet som ett resultat av olika *strukturuomvandlingseffekter*, såsom teknologisk utveckling och ökad globalisering. En annan övergripande förklaringsmodell handlar om *institutionella faktorer* samt *policy- och attitydförändringar* som till exempel en ökad acceptans för ekonomisk ojämlikhet. Slutligen finns det förklaringsmodeller som betonar *kapitalets* roll.

Svenska empiriska studier har i huvudsak pekat på två anledningar till att inkomstskillnaderna ökat stort i Sverige under de senaste decennierna:

- För det första, har kapitalinkomsterna under perioden blivit större och mer koncentrerade till toppen av inkomstfördelningen (se till exempel Regeringens fördelningspolitiska redogörelse: PROP 2015/16:100, bilaga 2). Detta har haft som resultat att toppen – de med störst inkomster i samhället – dragit ifrån.
- För det andra, har skatter och transfereringar (så som arbetslöshets- och sjukersättning) fått en mindre utjämnande roll över tid, speciellt sedan millennieskiftet (se till exempel Bengtsson et al., 2014). Resultatet är att botten – de med lägst inkomster i samhället – har halkat efter.

Hur minskar vi ojämlikheten?

Det finns två huvudsakliga strategier för att minska ojämlikheten. För det första finns olika typer av policy och lösningar ämnade att ändra fördelningen av marknadsinkomsterna (*predistribution*). Exempel på detta kan vara reformer för högre kvalitet och mer likvärdighet i skolan eller strategier för ökad facklig organisationsgrad. För det andra finns det strategier och policy menade att omfördela mellan individer och hushåll i ”nästa steg” för att uppnå mer jämnt fördelade disponibla inkomster (*redistribution*). Det vill säga mer utjämnande skatter och transfereringar.

Det är dock osannolikt att endast det ena eller det andra skulle vara tillräckligt för att signifikant och långsiktigt minska den ekonomiska ojämlikheten i Sverige. Troligen behövs en kombination av väl avvägda reformer av båda typer för att verkligen vända utvecklingen.

Regionala aspekter av inkomstojämlikhet

I denna rapport presenteras statistik över den regionala inkomstojämlikheten i Sverige. För en kunskapsöversikt om läget och utvecklingen på *nationell* nivå samt bakgrund om vad ekonomisk ojämlikhet är, varför det är viktigt och hur det kan mätas se rapporten ”Den ekonomiska ojämlikheten i Sverige” (Almqvist, 2016).

Regional ojämlikhet kan analyseras utifrån två olika utgångspunkter: skillnader *mellan* olika regioner och skillnader *inom* olika regioner.

I denna rapport presenteras statistik över den regionala inkomstojämlikheten i Sverige som kan belysa båda dessa aspekter. Statistiken presenteras på läns- och kommunnivå.

- I kapitel 2 belyses skillnader mellan olika regioner med hjälp av data över andelen relativt fattiga i olika delar av landet.
- I kapitel 3 åskådliggörs de ekonomiska klyftorna inom olika regioner med hjälp av den så kallade Gini-koefficienten och olika inkomstkvoter.
- I kapitel 4 studeras förändringen, på länsnivå, av den relativa fattigdomen och inkomstojämlikheten över de senaste två decennierna.

Bättre förståelse för regionala aspekter av ekonomisk ojämlikhet kan vara viktigt av flera anledningar. Dels finns ett intresse hos många människor att veta mer om situationen och utvecklingen i sitt närområde. Dels kan bättre förståelse för regionala aspekter av inkomstojämlikhet vara viktigt för att, till exempel, bättre förstå orsakerna till den ökande ojämlikheten och för att kunna formulera relevant policy – både på regional och på nationell nivå – för att möta olika områdets utmaningar.

Stor regional ojämlikhet kan vara oroande av flera anledningar. Stora skillnader mellan olika områden i ett land kan leda till lägre nationell tillväxt, ojämlika möjligheter beroende på födelseort och sociala motsättningar mellan olika områden och regioner. Stora klyftor inom regioner kan ha effekt på till exempel sammanhållningen och tilliten mellan människor som bor där. (OECD, Regional Outlook 2011).

2 Ojämligheten mellan regioner i Sverige

I detta kapitel presenteras statistik som belyser skillnaderna *mellan* olika regioner. I kapitlet sammanställs statistik från SCB:s undersökning ”Inkomster och skatter” över den *relativa fattigdomen* i olika län och kommuner i Sverige. Bilden kompletteras med en kort diskussion om betydelsen av skillnader i kostnader och priser i olika delar av landet.

2.1 Relativ fattigdom i olika delar av Sverige

För att få en bild av hur inkomstjämligheten varierar mellan olika delar av landet bör vi studera skillnader mellan regioner avseende någon form av hushållsinkomstmått. I denna rapport redovisas statistik för olika regioner vad gäller andelen relativt fattiga. Relativ fattigdom är ett intressant mått för att studera skillnader mellan olika delar av landet av två anledningar. Dels är det ett inkomstmått som möjliggör jämförelse mellan regioner.¹ Dels är det ett mått som visar på en viss typ av utsatthet eller risk för utsatthet som är intressant i sig själv.

Ett vanligt sätt att beräkna fattigdomstal i utvecklade länder är som ett relativt mått, till exempel andel av befolkningen med disponibel inkomst som är lägre än 50 eller 60 procent av medianinkomsten. Anledningen till varför relativa mått ofta används för att studera till exempel fattigdom är för att de visar på en grupp som riskerar att exkluderas från den ekonomiska standard som är normen i samhället.²

Jag har här sammanställt statistik över den relativa fattigdomen i olika län och kommuner mått som andelen i området med en disponibel inkomst per konsumtionsenhet lägre än 60 procent av medianinkomsten i Sverige. För Sverige som helhet räknades 13,2 procent av den vuxna befolkningen som relativt fattiga mått med detta mått år 2014.

I Tabell 1 kan vi se att situationen varierar mellan olika län. I Värmland, Skåne, Gotland och Jämtlands län beräknas över 15 procent av den vuxna befolkningen vara relativt sett fattiga medan detta är fallet för runt tio procent av befolkningen i Halland och Stockholm.

¹ Andra mått som också kan vara intressanta att studera för att förstå hur inkomstjämligheten mellan olika län och kommuner ser ut är till exempel medelinkomsten i området eller andelen med relativt sett god inkomst (relativt rika) i olika delar av landet.

² Huruvida andelen personer med en inkomst under 60 procent av medianinkomsten är ett bra mått på just *fattigdom* eller om det främst bör ses som ett inkomstspridningsmått som visar på andelen personer med ”relativt sett låg inkomst” kan och har diskuterats. Detta är dock inget som jag diskuterar i denna rapport. Måttet används här för att jämföra olika län och kommuner – oavsett om man beaktar måttet som ett mått på fattigdom eller ett inkomstspridningsmått fungerar det bra för detta syfte.

Tabell 1 Andel relativt fattiga i olika län (andel i procent med en disponibelinkomst <60 % av medianen i riket) år 2014 (vuxna befolkningen, 20+ år)

Län	2014 (%)
Värmland	16,8
Skåne	16,2
Gotland	15,3
Jämtland	15,1
Gävleborg	14,7
Örebro	14,4
Dalarna	14,4
Östergötland	14,2
Blekinge	14,2
Kalmar	14,1
Södermanland	14
Kronoberg	14
Västerbotten	13,5
Västmanland	13,3
Västra Götaland	13,2
Riket	13,2
Västernorrland	12,9
Uppsala	12,4
Jönköping	12
Norrbottn	11,9
Stockholm	10,5
Halland	9,9

Disponibelinkomst beräknad per konsumtionsenhet med hjälp av en konsumtionsenhetsskala. Statistiken inkluderar kapitalvinster, det vill säga den vinst/förlust som uppkommer vid försäljning (realisering) av tillgångar, t.ex. aktier, fonder eller fastigheter.

Källa: data från SCB "Inkomster och skatter"

Det går också att studera andelen med en disponibel inkomst under 60 procent av den svenska medianinkomsten i olika kommuner. Detta redovisas i kartform i Figur 1, och de 20 kommuner med störst andel relativt fattiga redovisas i tabellform i Tabell 2.³

När andelen relativt fattiga studeras på kommunnivå blir skillnaderna mellan olika delar av landet ännu tydligare än när de studeras på länsnivå. Medan vissa kommuner har en andel relativt fattiga på drygt fem procent (nivåer som vi behöver gå tillbaka till 1980-talet för att finna på nationell nivå), så har andra kommuner relativa fattigdomstal långt över andelen i riket som helhet.

³ Jag har i denna rapport valt att exkludera åtta kommuner från min sammanställning: Bengtsfors, Dals-Ed, Eda, Haparanda, Strömstad, Torsby, Årjäng och Övertorneå. Anledningen till detta är att de är (befolkningsmässigt) små kommuner med många personer som pendlar till antingen Norge eller Finland. Detta innebär att många personer i dessa kommuner taxerar låga eller inga inkomster medan de i själva verket har (ytterligare) inkomster från arbete i våra grannländer. Den nivå på den relativa fattigdomen som uppmätts för dessa kommuner är därmed, som ett resultat av saknade inkomstuppgifter för en del av befolkningen, med största sannolikhet väsentligt större än den faktiska nivån. Hur mycket lägre andelen relativt fattiga skulle vara i dessa kommuner om inkomstdata från Norge och Finland räknades in går dock inte att säga utifrån SCBs inkomststatistik och jag har därmed genomgående valt att exkludera dessa kommuner från sammanställningen. Att människor pendlar till arbete i annat land påverkar också troligen de relativa fattigdomstalen för Malmö. Men då *andelen* pendlare är mindre i Malmö (som har en mycket större totalbefolkning) är det sannolikt att pendlingen bara är en mindre del av förklaringen till Malmös stora andel relativt fattiga. Pendlingseffekterna bör dock hållas i åtanke även för statistiken för Malmö.

Bland storstäderna sticker Malmö ut vad gäller andelen relativt fattiga med 22,8 procent av befolkningen som har en disponibel inkomst under 60 procent av medianinkomsten i Sverige. Göteborg ligger ett par procentenheter över andelen relativt fattiga i hela den svenska befolkningen med 15,3 procent som räknas som relativt fattiga. Stockholm har minst andel fattiga av de tre största städerna (11,3 procent).

Den generella trenden är dock att kommuner med störst andel fattiga är inlandskommuner och glesbygdsområden (förutom Malmö). Kommunerna återfinns i såväl de södra som i de norra delarna av landet. Områden med minst andel fattiga tenderar att vara kranskommuner till Stockholm, Göteborg och Malmö. Lägst är den relativa fattigdomen i Öckerö kommun och Täby kommun där 5,1 procent av befolkningen räknas som relativt sett fattiga.

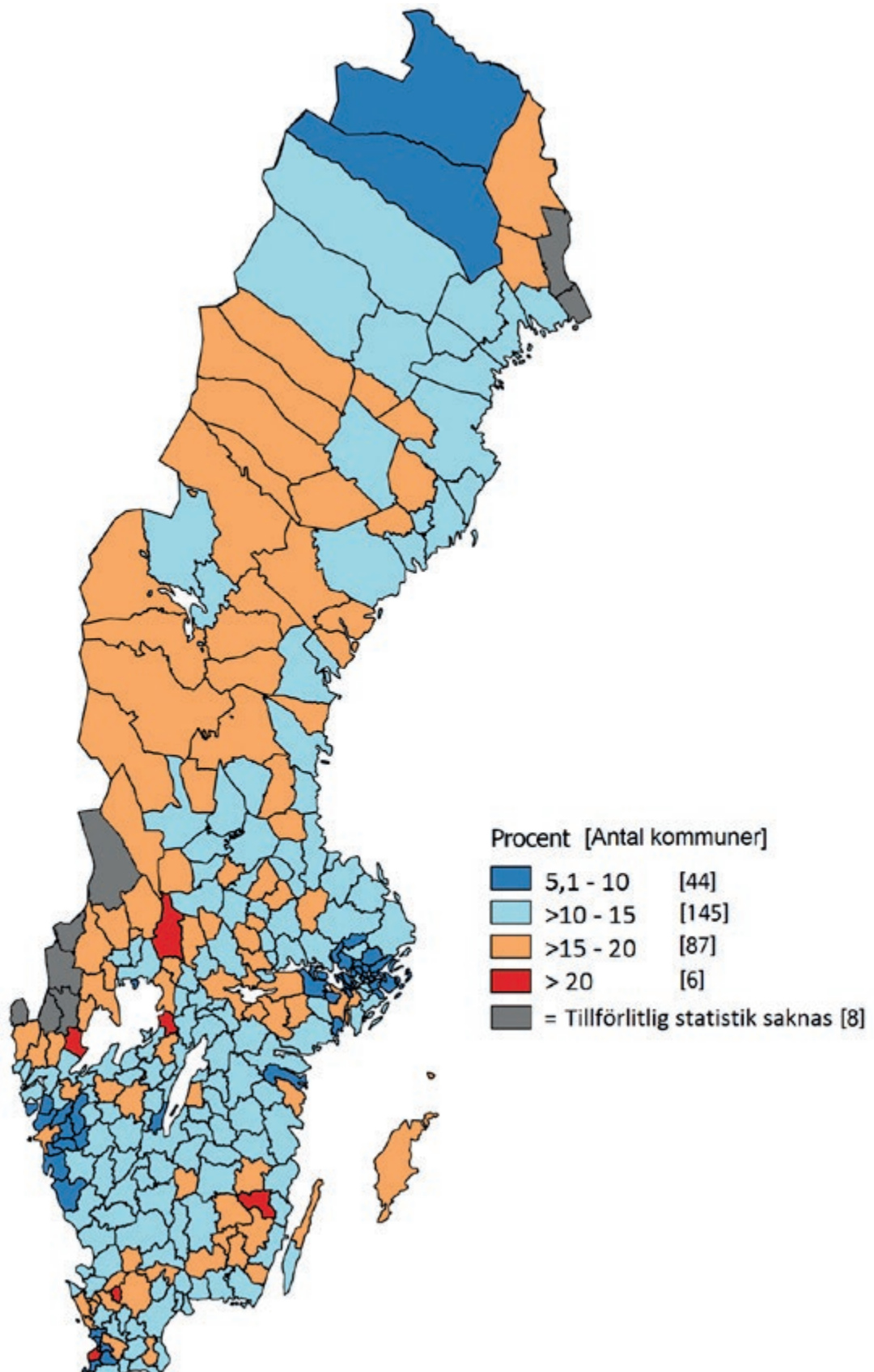
Tabell 2 Andel relativt fattiga (andel i % med en disponibelinkomst <60 % av medianen i riket) i de 20 kommuner (av 282 kommuner) med störst andel relativt fattiga år 2014 (ålder 20+)

Kommun	2014 (%)
Malmö	22,8
Högsby	21,4
Mellerud	21,3
Gullspång	20,4
Perstorp	20,3
Filipstad	20,1
Vilhelmina	20
Vansbro	19,7
Åsele	19,6
Ljusnarsberg	19,5
Munkfors	19,3
Orsa	19
Bräcke	18,9
Älvdalen	18,8
Säffle	18,8
Hagfors	18,7
Åmål	18,7
Töreboda	18,7
Strömsund	18,6
Landskrona	18,6

Disponibelinkomst beräknad per konsumtionsenhet med hjälp av en konsumtionsenhetsskala. Statistiken inkluderar kapitalvinster, det vill säga den vinst/förlust som uppkommer vid försäljning (realisering) av tillgångar, t.ex. aktier, fonder eller fastigheter.

Källa: data från SCB ”Inkomster och skatter”

Figur 1 Andel relativt fattiga i olika kommuner (andel med en inkomst <60% av medianen i riket) år 2014 (ålder 20+)



Avser disponibelinkomst. Inkomsten beräknad per konsumtionsenhet med hjälp av en konsumtionsenhetsskala. Statistiken inkluderar kapitalvinster det vill säga den vinst/förlust som uppkommer vid försäljning (realisering) av tillgångar, t.ex. aktier, fonder eller fastigheter. Källa: data från SCB "Inkomster och skatter"

2.2 Prisnivåer och levnadsstandard

En aspekt att hålla i åtanke när andelen relativt fattiga i olika delar av landet jämförs är att det kan vara dyrare att leva i vissa delar av landet än i andra. Forskare har i vissa länder konstruerat och använt sig av regionala prisindex för att undersöka effekten av olika prisnivåer på fattigdomen. Jolliffe (2006) har till exempel anpassat fattigdomsnivåerna i urbana och rurala områden i USA utifrån ett geografiskt prisindex; författaren finner att andelen fattiga i rurala områden minskar och andelen fattiga i urbana områden ökar efter prisindexjusteringen.

Det finns, mig veterligen, ingen svensk forskning där regional fattigdomsstatistik korrigerats för geografiska prisindex. Det är rimligt att anta att om regionala prisindex konstruerades och användes för att studera andelen relativt fattiga i Sverige så skulle andelen öka i vissa områden och minska i andra. Det är till exempel troligt att den jämförelsevis låga andelen relativt fattiga i Stockholms län jämfört med i många andra regioner (se Tabell 1) skulle bli högre om prisnivåerna (och kanske framför allt boendekostnaderna) i Stockholm beaktades.

3 Ojämligheten inom olika regioner

I föregående kapitel presenterades statistik över inkomstjämligheten mellan olika delar av Sverige mätt som andel relativt fattiga. I detta kapitel presenteras data över inkomstjämligheten inom olika län och kommuner. Detta ger en bild av hur stora de ekonomiska klyftorna är i olika delar av landet. I kapitlet sammanställs statistik från SCB:s undersökning ”Inkomster och skatter” över inkomstskillnader i olika län och kommuner i Sverige.

3.1 Inkomstspridning i olika delar av landet

I Tabell 3 presenteras två inkomstspridningsmått på länsnivå för den disponibla inkomsten per konsumtionsenhet – Gini-koefficienten⁴ och inkomstkvoten P90/P10⁵. Det är tydligt att inkomstjämligheten är störst i storstadslänen. Med båda metoderna är inkomstjämligheten störst i Stockholms län, följt av Skåne län. Minst är inkomstjämligheten i länen i norra Sverige.

Tabell 3 Inkomstjämligheten avseende disponibla inkomster i olika län år 2014

Län	Gini-koefficienten	Län	Inkomstkvot P90/P10
Stockholm	0,35	Stockholm	3,79
Skåne	0,31	Skåne	3,54
Riket	0,30	Riket	3,32
Västra Götaland	0,29	Uppsala	3,24
Uppsala	0,29	Västra Götaland	3,22
Halland	0,29	Östergötland	3,2
Gotland	0,29	Södermanland	3,18
Södermanland	0,28	Västmanland	3,17
Östergötland	0,28	Värmland	3,12
Kronoberg	0,27	Kronoberg	3,1
Västmanland	0,27	Örebro	3,09
Jönköping	0,27	Gävleborg	3,03
Örebro	0,27	Halland	3,02
Värmland	0,27	Dalarna	3,02
Kalmar	0,27	Blekinge	3,01
Blekinge	0,26	Gotland	2,96
Dalarna	0,26	Kalmar	2,95
Jämtland	0,26	Jönköping	2,92
Västerbotten	0,26	Västernorrland	2,92
Gävleborg	0,26	Västerbotten	2,91
Västernorrland	0,25	Norrbotten	2,91
Norrbotten	0,25	Jämtland	2,88

Disponibelinkomst beräknad per konsumtionsenhet med hjälp av en konsumtionsenhetsskala. Statistiken inkluderar kapitalvinster, det vill säga den vinst/förlust som uppkommer vid försäljning (realisering) av tillgångar, t.ex. aktier, fonder eller fastigheter. Inkomstkvoten mätt för åldern 20+.

Källa: data från SCB ”Inkomster och skatter”

⁴ Gini-koefficienten är ett fördelningsmått som rör sig mellan 0 och 1. Värdet 0 betyder att alla individer har samma inkomst och att ingen ojämlikhet således existerar, värdet 1 innebär att en person har hela ett lands inkomst. I praktiken tenderar t ex Gini-koefficienten för justerad disponibel inkomst per konsumtionsenhet för olika länder att variera mellan ungefär 0,20–0,25 för de mest jämlika länderna i världen och 0,6–0,7 för de mest ojämlika.

⁵ Inkomstkvoten P90/P10 är inkomsten på den 90:e percentilen delat på inkomsten på den 10:e percentilen. Denna kvot visar alltså på spridningen av inkomster i Sverige men beaktar inte inkomsterna i den absoluta inkomstoppen respektive -botten.

I Figur 2 illustreras inkomstskillnaderna avseende de disponibla inkomsterna i olika svenska kommuner mätt med inkomstknoten P90/P10. Inkomstjämligheten är speciellt stor i flera kommuner i storstadsregionerna. Kommunerna med lägst inkomstskillnader finns dock utspridda i stora delar av resten av landet.

I Tabell 4 listas de tio kommuner med störst spridning av de disponibla inkomsterna mätt med Gini-koefficienten respektive inkomstknoten P90/P10. Oavsett om inkomstskillnaderna mäts med Gini-koefficienten eller med inkomstknoten P90/P10 så är skillnaderna, avseende den disponibla inkomsten per konsumtionsenhet, störst i kommunerna Danderyd och Lidingö. I Danderyd har en person på den 90:e percentilen en inkomst som är drygt 5 gånger större än en person på den 10:e inkomstpercentilen. Detta kan jämföras med hela riket där samma inkomstknot är 3,32. Lägst inkomstjämlighet, mätt med detta mått, har Ovanåker kommun där en person på den 90:e percentilen har en inkomst som är 2,65 gånger större än en person på den 10:e percentilen. Gini-koefficienten är i Danderyd cirka 0,5 (jämfört med cirka 0,3 för Sverige som helhet). Minst är inkomstjämligheten, mätt med Gini-koefficienten, i Malå kommun och Vännäs kommun: 0,23.

Bland storstäderna är de ekonomiska klyftorna störst i Stockholm följt av Malmö. Båda städerna återfinns på topp-tio listorna över de mest ojämlika kommunerna mätt med båda inkomstspridningsmåten. Göteborg återfinns på topp-tio-listan mätt med inkomstknoten P90/P10 (dock lägre ner på listan än Stockholm och Malmö).

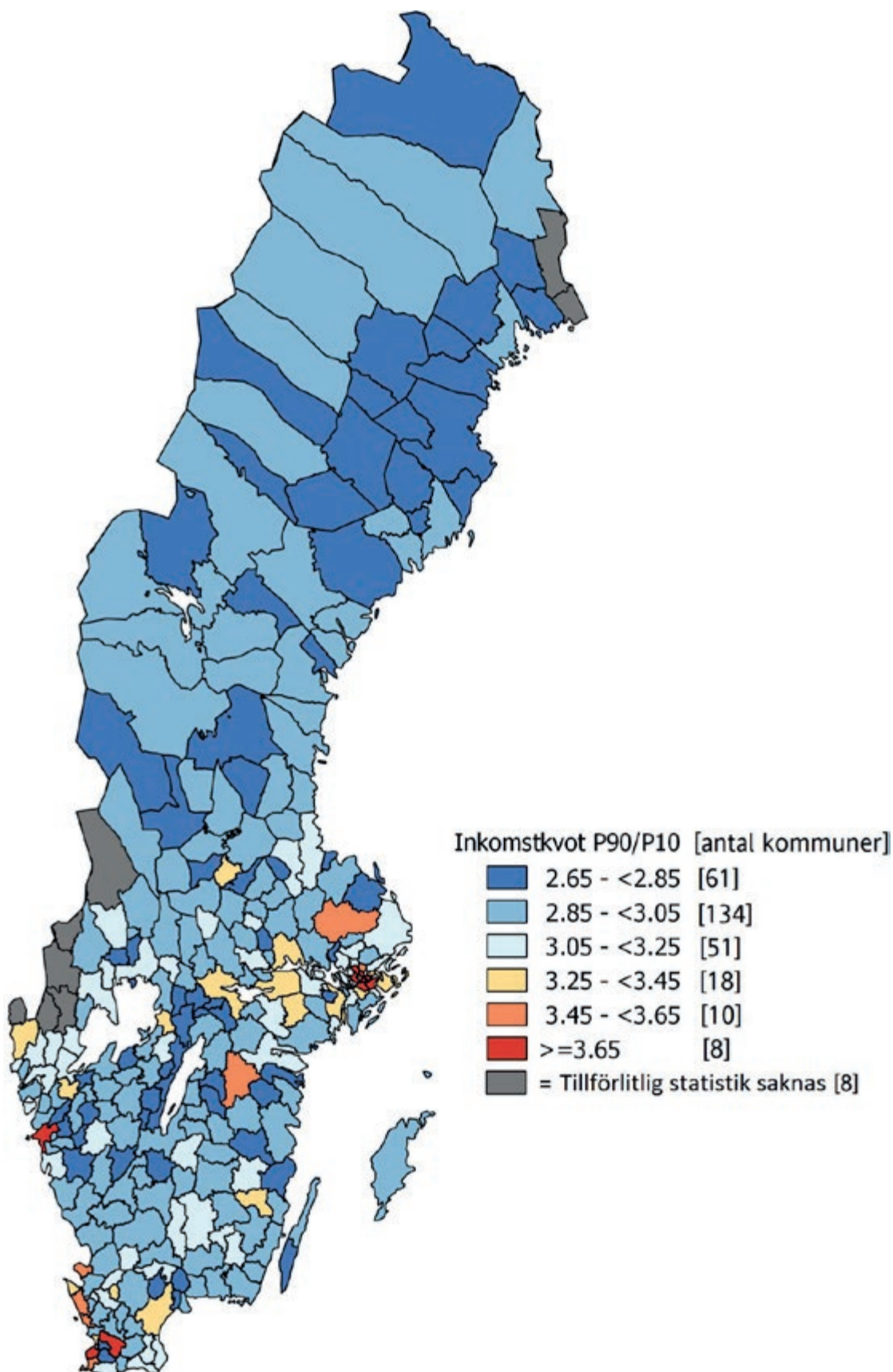
Tabell 4 De tio kommuner med störst inkomstspridning (disponibel inkomst per konsumtionsenhet), år 2014, mätt med två olika mått

Kommun	Gini-koefficient	Kommun	Inkomstknot P90/P10
Danderyd	0,49	Danderyd	5,14
Lidingö	0,42	Lidingö	4,92
Stockholm	0,38	Stockholm	4,18
Båstad	0,37	Malmö	4,09
Nacka	0,36	Nacka	3,93
Vindeln	0,35	Lund	3,89
Vellinge	0,35	Sollentuna	3,69
Skara	0,34	Göteborg	3,66
Tjörn	0,34	Helsingborg	3,57
Malmö	0,34	Solna	3,55
		Sundbyberg	3,55

Inkomster beräknad per konsumtionsenhet med hjälp av en konsumtionsenhetsskala. Statistiken inkluderar kapitalvinster det vill säga den vinst/förlust som uppkommer vid försäljning (realisering) av tillgångar, t.ex. aktier, fonder eller fastigheter. Inkomstknoten mätt för åldern 20+.

Källa: data från SCB ”Inkomster och skatter”

Figur 2 Inkomstjämligheten (mätt med inkomstknoten P90/P10) i olika kommuner år 2014, (ålder 20+)



Avser disponibelinkomst. Inkomsten beräknad per konsumtionsenhet med hjälp av en konsumtionsenhetsskala. Statistiken inkluderar kapitalvinster det vill säga den vinst/förlust som uppkommer vid försäljning (realisering) av tillgångar, t.ex. aktier, fonder eller fastigheter. Källa: data från SCB "Inkomster och skatter"

3.2 Inkomstspridning i olika delar av inkomstfördelningen

Ojämligheten i, till exempel, en kommun kan vara ett resultat av stor spridning av inkomster i den *övre* delen av inkomstfördelningen och/eller stor spridning av inkomster i den *nedre* delen av inkomstfördelningen. Det vill säga, det kan antingen vara en konsekvens av att de med högre inkomster drar ifrån övriga i kommunen eller av att de med lägre inkomster halkar efter.

I Tabell 5 listas både de tio kommuner med störst inkomstkquot P50/P10 (det vill säga störst kvot för medianinkomsten delat på inkomsten på den tionde percentilen) och de tio kommuner med störst inkomstkquot P90/P50 (störst kvot för inkomsten på den 90:e percentilen delat på medianinkomsten).

Kommunerna som återfinns på de två listorna varierar till viss del vilket indikerar att inkomstjämligheten drivs av olika saker i olika kommuner. Flera kommuner återfinns dock bland såväl kommunerna med högst inkomstkquot P90/P50 som bland kommunerna med högst inkomstkquot P50/P10. Detta indikerar stor inkomstspridning, avseende de disponibla inkomsterna, i stora delar av inkomstfördelningen.

Tabell 5 De tio kommuner med störst inkomstspridning (disponibel inkomst per konsumtionsenhet) i nedre delen (P50/P10) respektive övre delen (P90/P50) av fördelningen, år 2014, (ålder 20+).

Kommun	Inkomstkquot P50/P10	Kommun	Inkomstkquot P90/P50
Danderyd	2,18	Danderyd	2,35
Malmö	2,14	Lidingö	2,31
Lidingö	2,13	Stockholm	2,01
Lund	2,10	Nacka	1,97
Stockholm	2,08	Malmö	1,91
Sollentuna	2,00	Vellinge	1,88
Perstorp	2,00	Täby	1,87
Göteborg	1,99	Båstad	1,87
Nacka	1,99	Lund	1,85
Linköping	1,98	Vaxholm	1,84

Avser disponibelinkomst. Inkomsten beräknad per konsumtionsenhet med hjälp av en konsumtionsenhetsskala. Statistiken inkluderar kapitalvinster det vill säga den vinst/förlust som uppkommer vid försäljning (realisering) av tillgångar, t.ex. aktier, fonder eller fastigheter.

Källa: data från SCB ”Inkomster och skatter”

4 Förändring av fattigdomen och ojämlikheten över tid

Sedan tidigt 1980-tal har, som nämndes i inledningen, inkomstjämligheten mellan individer och hushåll ökat kontinuerligt i Sverige. Även den relativa fattigdomen har ökat stort under de senaste decennierna (se Almqvist, 2016).

Hur de senaste decenniernas ökning av den relativa fattigdomen och den ekonomiska ojämlikheten sett ut på regional nivå har det dock funnits dåligt med kunskap om. Har till exempel den ökade ojämlikheten och relativa fattigdomen i Sverige varit koncentrerad till vissa delar av landet? Eller har hela landet haft en liknande utveckling?

Skattningarna som presenteras i detta kapitel indikerar att såväl inkomstklyftorna inom länen som den relativa fattigdomen har ökat i alla Sveriges län under de senaste par decennierna. I vissa fall (framförallt för en del mindre län) är skattningarna osäkra, men den generella bilden är att ökad ojämlikhet och fattigdom i Sverige inte är ett fenomen som är begränsat bara till vissa delar av landet.

4.1 Data och metod – att studera förändring av ojämlikhet på regional nivå

För att få en uppfattning om hur förändringen av ojämlikheten och den relativa fattigdomen sett ut på regional nivå, över de senaste decennierna, har SCB för LO:s räkning gjort en specialbearbetning av data från urvalsundersökningen ”Hushållens ekonomi” (HEK).

I föregående kapitel av denna rapport har statistik från SCB:s undersökning ”Inkomster och skatter” använts. Denna statistik är totalräknad och lämpar sig därför väl för regionala redovisningar. Undersökningen finns dock endast tillgänglig från och med år 2011. Det går därmed inte att använda den för att få en uppfattning om förändringen över tid vad gäller den relativa fattigdomen och ojämlikheten på regional nivå. I detta kapitel används därför istället urvalsundersökningen ”Hushållens ekonomi” (HEK). Urvalet i HEK är dock sådant att skattningar på länsnivå är förknippade med en del osäkerhet – framförallt för de mindre länen. Resultaten i detta kapitel bör därför tolkas med försiktighet.

I ett OECD working paper diskuterar Piacentini (2014) hur inkomstjämlighet och fattigdom bäst kan studeras på regional nivå givet att underlaget består av urvalsundersökningar som primärt är menade för att studera situationen och utvecklingen på nationell nivå. Det är vanligt förekommande bland OECD-länderna att inkomstfördelningsdata samlas in med hjälp av urvalsundersökningar vilka kan ge osäkra skattningar på regional nivå. Författaren har två huvudsakliga rekommendationer när detta är fallet:

- För det första bör skattningarna presenteras med konfidensintervall så att läsaren själv kan bedöma skattningarnas robusthet avseende till exempel skillnader mellan regioner.
- För det andra kan urval för flera år med fördel slås samman för respektive region för att få fram mer robusta resultat. Detta ger en ökad statistisk precision. I OECD-pappret visar författaren även att stabiliteten i resultaten förbättras (resultaten blir mindre volatila över tid) även i de fall då den statistiska precisionen endast förbättrats till viss del.

I detta kapitel följs dessa rekommendationer. Nedan presenteras skattningar av förändringar av ojämlikheten och den relativa fattigdomen på länsnivå baserat på data där urval från två år slagits samman för att öka precisionen. Punktskattningarna presenteras med 95-procentiga konfidensintervall.

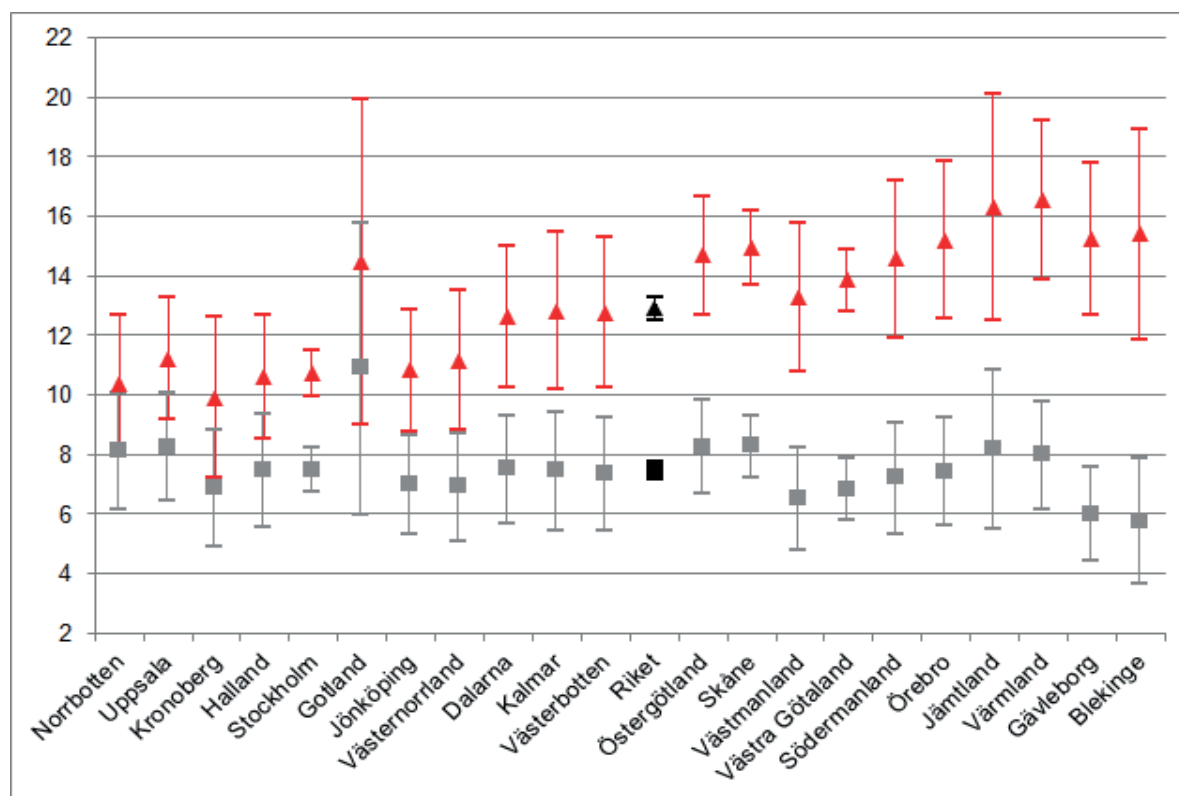
4.2 Förändring av den relativa fattigdomen i Sveriges olika län

I Figur 3 presenteras utvecklingen av den relativ fattigdomen i Sveriges olika län mellan 1996/1997 och 2012/2013. Grå rektanglar visar skattningarna för 1996/1997 och röda trianglar skattningarna för 2012/2013.

Punktskattningarna indikerar att andelen relativt fattiga har ökat i alla Sveriges län under perioden. Andelen fattiga har dock ökat olika mycket i olika delar av landet. I Blekinge beräknas andelen relativt fattiga ha ökat mest (med nästan 10 procentenheter under perioden) åtföljt av Gävleborg och Värmland. Minst beräknas ökningen ha varit i Norrbotten (cirka 2 procentenheter) följt av Uppsala och Kronoberg.

De breda konfidensintervallen kring skattningarna för en del av länen i figuren är ett resultat av förhållandevis små urval i vissa län, framförallt i de mindre länen. Skattningarna för till exempel Gotland bör alltså tolkas med mycket stor försiktighet.

Figur 3 Utveckling relativ fattigdom i olika län mellan 1996/1997 (grått) och 2012/2013 (rött). Ålder 20+. Punktskattningar och 95-procentiga konfidensintervall.



Avser disponibelinkomst per konsumtionsenhet. Inkomsten beräknad per konsumtionsenhet med hjälp av en konsumtionsenhetsskala. Statistiken inkluderar kapitalvinster det vill säga den vinst/förlust som uppkommer vid försäljning (realisering) av tillgångar, t.ex. aktier, fonder eller fastigheter. Relativ fattigdom=andel (%) med en disponibelinkomst <60 % av medianen i riket.

Källa: Data från SCB:s "Hushållens ekonomi"(specialbearbetning)

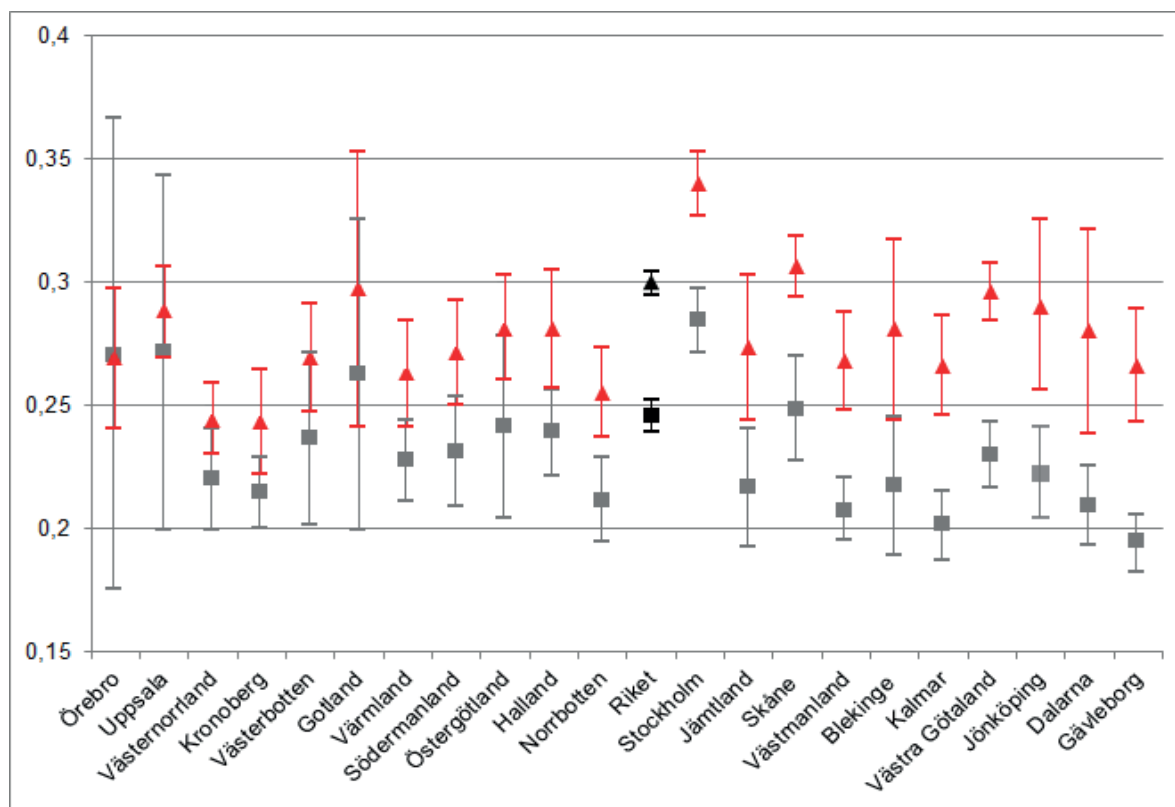
4.3 Förändring av inkomstjämligheten i Sveriges olika län

I Figur 4 och 5 presenteras utvecklingen av inkomstjämligheten avseende de disponibla inkomsterna i olika län mellan 1996/1997 och 2012/2013. visas utvecklingen inom de olika länen mätt med Gini-koefficienten och i Figur 5 mätt med inkomstkvoten P90/P10. Skattningarna är, precis som var fallet för skattningarna av förändringen av den relativa

fattigdomen, förknippade med en hel del osäkerhet. Framförallt är detta fallet för flera av de mindre länen.

Punktskattningarna indikerar dock ökade inkomstskillnader i hela Sverige under den aktuella perioden – inkomstjämligheten avseende den disponibla inkomsten per konsumtionsenhet är i alla utom ett fall (för Örebro län mätt med Gini-koefficienten) högre 2012/2013 än den var 1996/1997. Beroende på vilken metod som används för att studera förändringen av ojämlikheten så är ökningen störst i olika län. Värt att notera är dock att, både när ojämlikheten studeras med inkomstkvoten P90/P10 och med Gini-koefficienten, så är ökningen av inkomstjämligheten större i de tre storstadsläna än för riket som helhet.

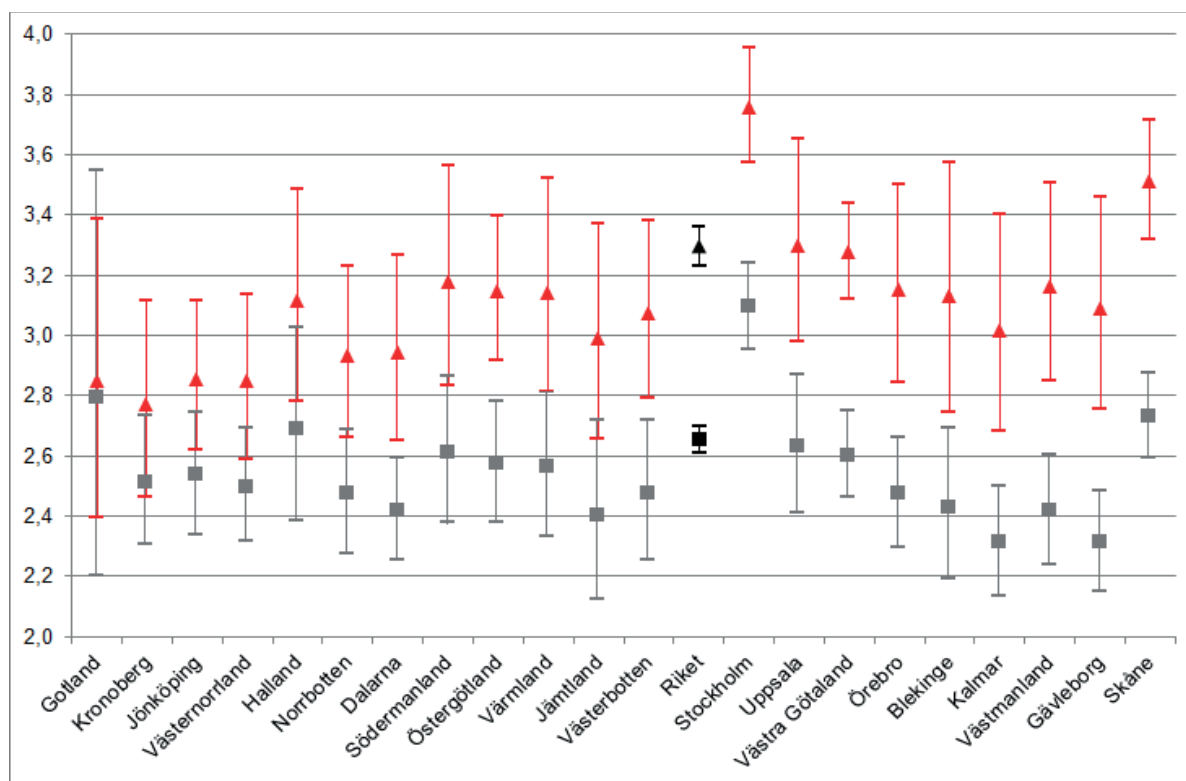
Figur 4 Utveckling inkomstskillnader i olika län (Gini-koefficienten) mellan 1996/1997 (grått) och 2012/2013 (rött). Ålder 20+. Punktskattningar och 95-procentiga konfidensintervall.



Avser disponibelinkomst per konsumtionsenhet. Inkomsten beräknad per konsumtionsenhet med hjälp av en konsumtionsenhetsskala. Statistiken inkluderar kapitalvinster det vill säga den vinst/förlust som uppkommer vid försäljning (realisering) av tillgångar, t.ex. aktier, fonder eller fastigheter. Relativ fattigdom=andel (%) med en disponibelinkomst <60 % av medianen i riket.

Källa: Data från SCB:s "Hushållens ekonomi"(specialbearbetning).

Figur 5 Utveckling av inkomstskillnaderna inom olika län (P90/P10) mellan 1996/1997 (grått) och 2012/2013 (rött). Ålder 20+. Punktskattningar och 95-procentiga konfidensintervall.



Avser disponibelinkomst per konsumtionsenhet. Inkomsten beräknad per konsumtionsenhet med hjälp av en konsumtionsenhetsskala. Statistiken inkluderar kapitalvinster det vill säga den vinst/förlust som uppkommer vid försäljning (realisering) av tillgångar, t.ex. aktier, fonder eller fastigheter. Relativ fattigdom=andel (%) med en disponibelinkomst <60 % av medianen i riket.

Källa: Data från SCB:s "Hushållens ekonomi"(specialbearbetning)

Referenser

- Almqvist, A. (2016) *Den ekonomiska ojämlikheten i Sverige*. Landsorganisationen i Sverige. Bantorget Grafiska AB: Stockholm.
- Bengtsson, N., Edin, P-A. och Holmlund, B. (2014). *Löner, sysselsättning och inkomster – ökar klyftorna i Sverige?* Finanspolitiska rådet, 2014/1, Studier i finanspolitik.
- ISSP Research Group (2012) *International Social Survey Programme: Social Inequality IV - ISSP 2009*. GESIS Data Archive, Cologne. ZA5400 Data file Version 3.0.0, doi:10.4232/1.11506
- Jolliffe, D. (2006) "Poverty, prices and places: How sensitive is the spatial distribution of poverty to cost of living adjustments?" *Economic Inquiry*. Vol 44:2, s 296–310.
- Piacentini, M. (2014) "Measuring Income Inequality and Poverty at the Regional Level in OECD Countries", *OECD Statistics Working Papers*, 2014/03, OECD Publishing.
- OECD (2011) *Regional Outlook 2011: Building Resilient Regions for Stronger Economies*. OECD Publishing: Paris.
- OECD (2015) *In It Together: Why Less Inequality Benefits All*. OECD Publishing: Paris.
- SCB (2016-02-04) *Hushållens ekonomi*. http://www.scb.se/sv/_/Hitta-statistik/Statistik-efter-amne/Hushallens-ekonomi/Inkomster-och-inkomstfordelning/Hushallens-ekonomi-HEK/#c_li_150558
- SCB (2016-02-04) *Inkomster och skatter*. http://www.scb.se/sv/_/Hitta-statistik/Statistik-efter-amne/Hushallens-ekonomi/Inkomster-och-inkomstfordelning/Inkomster-och-skatter/#c_li_303216
- Stiglitz, J. E. (2012). *The price of inequality: How today's divided society endangers our future*. New York: W.W. Norton & Co
- Regeringen, (2015). *Fördelningspolitisk redogörelse*, PROP. 2015/16:100, bilaga 2.

Tack till Imber Råbock för hjälp med figur 1 och 2.

Tabellbilaga

Bilaga 1 Inkomstjämligheten mellan Sveriges län och kommuner

	Andel relativt fattiga (% med inkomst lägre än 60 % av medianinkomsten)			Regional rangordning av kommun. (Mest → minst fattigdom)
	Andel	Nationell rangordning av län/kommun. (Mest → minst fattigdom)		
Blekinge län	14,2	8 (av 21)	-	
Karlshamn	14,9	100 (av 282)	2 (av 5)	
Karlskrona	13,3	156	5	
Olofström	14,7	108	3	
Ronneby	15	94	1	
Sölvesborg	14,2	125	4	
Dalarnas län	14,4	6 (av 21)	7 (av 15)	
Avesta	15,2	88 (av 282)	6	
Borlänge	15,8	73	13	
Falun	12,2	193	15	
Gagnef	11,6	209	5	
Hedemora	15,9	70	14	
Leksand	12,1	196	8	
Ludvika	14,7	108	4	
Malung-Sälén	17,7	30	11	
Mora	13,1	168	2	
Orsa	19	12	9	
Rättvik	14,4	116	10	
Smedjebacken	13,2	165	12	
Säter	12,6	181	1	
Vansbro	19,7	8	3	
Älvdalen	18,8	14		
Gotlands län	15,3	3 (av 21)	1 (av 1)	
Gotland	15,3	86 (av 282)		

Andel relativt fattiga			
(% med inkomst lägre än 60 % av medianinkomsten)			
	Andel	Nationell rangordning av län/kommun. (Mest → minst fattigdom)	Regional rangordning av kommun. (Mest → minst fattigdom)
Gävleborgs län	14,7	5 (av 21)	
Bollnäs	17,2	37 (av 282)	1 (av 10)
Gävle	14,4	116	7
Hofors	13,6	146	9
Hudiksvall	13,5	151	10
Ljusdal	16	65	4
Nordanstig	16,3	56	2
Ockelbo	16,1	62	3
Ovanåker	14,9	100	5
Sandviken	13,9	138	8
Söderhamn	14,7	108	6
Hallands län	9,9	21 (av 21)	
Falkenberg	11,1	221 (av 282)	4 (av 6)
Halmstad	11,7	204	3
Hylte	14,8	103	1
Kungsbacka	5,7	275	6
Laholm	13,4	154	2
Varberg	9,3	245	5
Jämtlands län	15,1	4 (av 21)	
Berg	18,3	21 (av 282)	3 (av 8)
Bräcke	18,9	13	1
Härjedalen	17,1	43	4
Krokom	13,3	156	7
Ragunda	17,1	43	4
Strömsund	18,6	19	2
Åre	16	65	6
Östersund	13,3	156	7
Jönköpings län	12	18 (av 21)	
Aneby	13	174 (av 282)	4 (av 13)
Eksjö	12,9	177	5

Andel relativt fattiga (% med inkomst lägre än 60 % av medianinkomsten)			
	Andel	Nationell rangordning av län/kommun. (Mest → minst fattigdom)	Regional rangordning av kommun. (Mest → minst fattigdom)
Gislaved	12,3	191	7
Gnosjö	10,2	234	12
Habo	8,6	251	13
Jönköping	11,3	218	9
Mullsjö	11,6	209	8
Nässjö	14,4	116	2
Sävsjö	16	65	1
Tranås	14,2	125	3
Vaggeryd	10,3	233	11
Vetlanda	12,7	179	6
Värnamo	10,6	228	10

Kalmar län	14,1	10 (av 21)	
Borgholm	17,4	35 (av 282)	3 (av 12)
Emmaboda	17,1	43	4
Hultsfred	17,9	25	2
Högsby	21,4	2	1
Kalmar	13,1	168	9
Mönsterås	13,2	165	8
Mörbylånga	10,6	228	11
Nybro	16,6	53	6
Oskarshamn	10,2	234	12
Torsås	17	48	5
Vimmerby	13,1	168	9
Västervik	14,1	130	7

Kronobergs län	14	11 (av 21)	
Alvesta	14,2	125 (av 282)	5 (av 8)
Lessebo	16	65	3
Ljungby	13,6	146	6
Markaryd	18,1	22	1
Tingsryd	16,2	60	2
Uppvidinge	15,6	79	4

Andel relativt fattiga (% med inkomst lägre än 60 % av medianinkomsten)			
	Andel	Nationell rangordning av län/kommun. (Mest → minst fattigdom)	Regional rangordning av kommun. (Mest → minst fattigdom)
Växjö	13,3	156	7
Älmhult	12,5	183	8
Norrbottens län	11,9	19 (av 21)	
Arjeplog	14,5	115 (av 282)	3 (av 12)
Arvidsjaur	13,6	146	6
Boden	11,6	209	8
Gällivare	9,1	247	11
Haparanda	tillförlitlig statistik saknas	-	-
Jokkmokk	13,9	138	5
Kalix	12	199	7
Kiruna	8,5	252	12
Luleå	11,6	209	8
Pajala	17	48	1
Piteå	10,1	238	10
Älvsbyn	14,1	130	4
Överkalix	15,6	79	2
Övertorneå	tillförlitlig statistik saknas	-	-
Skåne län	16,2	2 (av 21)	
Biuv	16,2	60 (av 282)	9 (av 33)
Bromölla	13,3	156	21
Burlöv	15,7	76	11
Båstad	12,2	193	25
Eslöv	13,3	156	21
Helsingborg	15,2	88	13
Hässleholm	15,7	76	11
Höganäs	10,2	234	28
Hörby	15	94	14
Höör	12,3	191	24
Klippan	16,9	50	6
Kristianstad	15	94	14
Kävlinge	7,2	263	30

Andel relativt fattiga (% med inkomst lägre än 60 % av medianinkomsten)			
	Andel	Nationell rangordning av län/kommun. (Mest → minst fattigdom)	Regional rangordning av kommun. (Mest → minst fattigdom)
Landskrona	18,6	19	3
Lomma	5,7	275	33
Lund	18	24	4
Malmö	22,8	1	1
Osby	16	65	10
Perstorp	20,3	5	2
Simrishamn	14,4	116	16
Sjöbo	14,4	116	16
Skurup	13,2	165	23
Staffanstorps	6,4	268	32
Svalöv	14	135	19
Svedala	8,8	249	29
Tomelilla	16,8	51	7
Trelleborg	13,6	146	20
Vellinge	6,9	264	31
Ystad	11,1	221	26
Åstorp	16,6	53	8
Ängelholm	10,4	231	27
Örkelljunga	17,8	28	5
Östra Göinge	14,4	116	16

Stockholms län	10,5	20 (av 21)	
Botkyrka	16,8	51 (av 282)	2 (av 26)
Danderyd	5,3	279	24
Ekerö	5,5	277	23
Haninge	10,4	231	8
Huddinge	12	199	3
Järfälla	9,3	245	13
Lidingö	7,3	259	15
Nacka	7,3	259	15
Norrtälje	11,5	215	5
Nykvarn	5,3	279	24
Nynäshamn	10,2	234	9

Andel relativt fattiga (% med inkomst lägre än 60 % av medianinkomsten)			
	Andel	Nationell rangordning av län/kommun. (Mest → minst fattigdom)	Regional rangordning av kommun. (Mest → minst fattigdom)
Salem	6,6	266	18
Sigtuna	11,8	203	4
Sollentuna	7,9	253	14
Solna	9,6	243	12
Stockholm	11,3	218	6
Sundbyberg	10,9	225	7
Södertälje	17,7	30	1
Tyresö	6,6	266	18
Täby	5,1	281	26
Upplands Väsby	10	239	10
Upplands-Bro	9,9	241	11
Vallentuna	6,1	272	21
Vaxholm	6	274	22
Värmdö	7,3	259	15
Österåker	6,3	270	20

Södermanlands län	14	12 (av 21)	
Eskilstuna	17,2	37 (av 282)	1 (av 9)
Flen	17,2	37	1
Gnesta	11,1	221	7
Katrineholm	15,7	76	3
Nyköping	11,3	218	6
Oxelösund	12,1	196	5
Strängnäs	9,5	244	8
Trosa	6,9	264	9
Vingåker	15,2	88	4

Uppsala län	12,4	17 (av 21)	
Enköping	10,5	230 (av 282)	6 (av 8)
Heby	15,9	70	1
Håbo	6,1	272	8
Knivsta	6,3	270	7
Tierp	14,3	123	2

Andel relativt fattiga			
(% med inkomst lägre än 60 % av medianinkomsten)			
	Andel	Nationell rangordning av län/kommun. (Mest → minst fattigdom)	Regional rangordning av kommun. (Mest → minst fattigdom)
Uppsala	13,5	151	3
Älvkarleby	12,5	183	4
Östhammar	11,1	221	5
Värmlands län	16,8	1 (av 21)	
Arvika	17,1	43 (av 282)	9 (av 13)
Eda	tillförlitlig statistik saknas	-	-
Filipstad	20,1	6	1
Forshaga	15	94	10
Grums	17,5	34	7
Hagfors	18,7	16	4
Hammarö	8,9	248	13
Karlstad	14,6	113	11
Kil	13,3	156	12
Kristinehamn	17,2	37	8
Munkfors	19,3	11	2
Storfors	17,7	30	6
Sunne	17,8	28	5
Säffle	18,8	14	3
Torsby	tillförlitlig statistik saknas	-	-
Årjäng	tillförlitlig statistik saknas	-	-
Västerbottens län	13,5	13 (av 21)	
Bjurholm	17,6	33 (av 282)	5 (av 15)
Dorotea	17,9	25	4
Lycksele	14,6	113	11
Malå	15,2	88	9
Nordmaling	14,8	103	10
Norsjö	16,3	56	7
Robertsfors	13,6	146	12
Skellefteå	11,7	204	15
Sorsele	18,1	22	3
Storuman	17,2	37	6

Andel relativt fattiga			
(% med inkomst lägre än 60 % av medianinkomsten)			
	Andel	Nationell rangordning av län/kommun. (Mest → minst fattigdom)	Regional rangordning av kommun. (Mest → minst fattigdom)
Umeå	13,3	156	13
Vilhelmina	20	7	1
Vindeln	15,6	79	8
Vännäs	12,5	183	14
Åsele	19,6	9	2
Västernorrlands län	12,9	16 (av 21)	
Härnösand	15,2	88 (av 282)	4 (av 7)
Kramfors	16,6	53	3
Sollefteå	17,1	43	2
Sundsvall	11,7	204	6
Timrå	12	199	5
Ånge	17,2	37	1
Örnsköldsvik	10,8	226	7
Västmanlands län	13,3	14 (av 21)	
Arboga	15,5	82 (av 282)	2 (av 10)
Fagersta	16,1	62	1
Hallstahammar	13,9	138	6
Kungsör	13,8	143	7
Köping	15,4	84	3
Norberg	13,8	143	7
Sala	14,8	103	5
Skinnskatteberg	15,4	84	3
Surahammar	11,7	204	10
Västerås	12,2	193	9
Västra Götalands län	13,2	15 (av 21)	
Ale	8,7	250 (av 282)	37 (av 46)
Alingsås	10	239	36
Bengtstfors	tillförlitlig statistik saknas	-	-
Bollebygd	7,4	257	41
Borås	13,5	151	22

Andel relativt fattiga (% med inkomst lägre än 60 % av medianinkomsten)			
	Andel	Nationell rangordning av län/kommun. (Mest → minst fattigdom)	Regional rangordning av kommun. (Mest → minst fattigdom)
Dals-Ed	tillförlitlig statistik saknas	-	-
Essunga	14,8	103	14
Falköping	16,1	62	8
Färgelanda	17,9	25	5
Grästorp	14	135	19
Gullspång	20,4	4	2
Göteborg	15,3	86	11
Götene	12,1	196	29
Herrljunga	14,3	123	17
Hjo	13,4	154	23
Härryda	6,4	268	44
Karlsborg	11,6	209	32
Kungälv	7,4	257	41
Lerum	5,5	277	45
Lidköping	11,7	204	31
Lilla Edet	13,1	168	24
Lysekil	12,5	183	26
Mariestad	14,1	130	18
Mark	11,9	202	30
Mellerud	21,3	3	1
Munkedal	17,4	35	6
Mölnadal	7,6	256	40
Orust	11,5	215	34
Partille	7,3	259	43
Skara	13,9	138	20
Skövde	12,5	183	26
Sotenäs	10,8	226	35
Stenungsund	7,7	254	38
Strömstad	tillförlitlig statistik saknas	-	-
Svenljunga	14,7	108	15
Tanum	15,8	73	10
Tibro	14,9	100	13
Tidaholm	13,8	143	21

Andel relativt fattiga (% med inkomst lägre än 60 % av medianinkomsten)			
	Andel	Nationell rangordning av län/kommun. (Mest → minst fattigdom)	Regional rangordning av kommun. (Mest → minst fattigdom)
Tjörn	7,7	254	38
Tranemo	11,6	209	32
Trollhättan	16,3	56	7
Töreboda	18,7	16	3
Uddevalla	15	94	12
Ulricehamn	12,5	183	26
Vara	15,9	70	9
Värgårda	13	174	25
Vänersborg	14,4	116	16
Åmål	18,7	16	3
Öckerö	5,1	281	46
Örebro län	14,4	6 (av 21)	
Askersund	12,4	189 (av 282)	11 (av 12)
Degerfors	13,9	138	7
Hallsberg	13,1	168	8
Hällefors	15,8	73	2
Karlskoga	14,2	125	5
Kumla	11,4	217	12
Laxå	14,1	130	6
Lekeberg	12,6	181	10
Lindesberg	15	94	4
Ljusnarsberg	19,5	10	1
Nora	13,1	168	8
Örebro	15,1	93	3
Östergötlands län	14,2	8 (av 21)	
Boxholm	13	174 (av 282)	9 (av 13)
Finspång	14,2	125	5
Kinda	12,9	177	10
Linköping	14,7	108	4
Mjölby	12,7	179	11
Motala	14,1	130	6

	Andel relativt fattiga (% med inkomst lägre än 60 % av medianinkomsten)		
	Andel	Nationell rangordning av län/kommun. (Mest → minst fattigdom)	Regional rangordning av kommun. (Mest → minst fattigdom)
Norrköping	14,8	103	3
Söderköping	9,7	242	13
Vadstena	12,4	189	12
Valdemarsvik	15,5	82	2
Ydre	14	135	7
Åtvidaberg	13,3	156	8
Ödeshög	16,3	56	1

Bilaga 2 Inkomstjämligheten inom Sveriges kommuner och län

	Gini-koefficienten			Kvot	P90/P10 inkomstkvot	
	Koefficient	Nationell rangordning av län/kommun (Mest → minst ojämlikhet)	Regional rangordning av kommun. (Mest → minst ojämlikhet)		Nationell rangordning av län/kommun (Mest → minst ojämlikhet)	Regional rangordning av kommun. (Mest → minst ojämlikhet)
Blekinge län	0,263	15 (av 21)		3,01	14 (av 21)	
Karlshamn	0,26	154 (av 282)	3 (av 5)	3,03	97 (av 282)	2 (av 5)
Karlskrona	0,267	123	2	3,05	84	1
Olofström	0,242	257	5	2,85	214	5
Ronneby	0,257	177	4	2,96	141	3
Sölvesborg	0,278	71	1	2,96	141	3
Dalarnas län	0,26	16 (av 21)		3,02	12 (av 21)	
Avesta	0,25	219 (av 282)	10 (av 15)	3,01	114 (av 282)	6 (av 15)
Borlänge	0,268	115	3	3,32	27	1
Falun	0,266	125	4	3,02	106	4
Gagnef	0,239	264	14	2,74	266	15
Hedemora	0,252	211	8	3,03	97	3
Leksand	0,272	99	2	2,94	156	8
Ludvika	0,251	213	9	3	116	7
Malung-Sälén	0,26	154	7	3,05	84	2
Mora	0,249	226	12	2,84	222	13
Orsa	0,261	149	6	3,02	106	4
Rättvik	0,263	145	5	2,86	206	11
Smedjebacken	0,25	219	10	2,88	191	10
Säter	0,241	257	13	2,85	214	12
Vansbro	0,288	45	1	2,94	156	8
Älvdalen	0,234	273	15	2,79	244	14
Gotlands län	0,286	6 (av 21)		2,96	15 (av 21)	
Gotland	0,286	51 (av 282)	1 (av 1)	2,96	141 (av 282)	1 (av 1)
Gävleborgs län	0,259	19 (av 21)		3,03	11 (av 21)	
Bollnäs	0,253	203 (av 282)	4 (av 10)	3	116 (av 282)	3 (av 10)
Gävle	0,273	95	1	3,24	37	1
Hofors	0,232	275	10	2,78	253	9
Hudiksvall	0,251	213	5	2,89	183	7

	Gini-koefficienten			P90/P10 inkomstkvot		
	Koefficient	Nationell rangordning av län/kommun (Mest → minst ojämlikhet)	Regional rangordning av kommun. (Mest → minst ojämlikhet)	Kvot	Nationell rangordning av län/kommun (Mest → minst ojämlikhet)	Regional rangordning av kommun. (Mest → minst ojämlikhet)
Ljusdal	0,247	236	6	2,84	222	8
Nordanstig	0,247	236	6	2,92	169	4
Ockelbo	0,255	192	3	2,9	178	6
Ovanåker	0,244	252	9	2,65	282	10
Sandviken	0,256	184	2	3,07	72	2
Söderhamn	0,246	241	8	2,92	169	4

	0,29	4 (av 21)		3,02	12 (av 21)	
Hallands län						
Falkenberg	0,275	86 (av 282)	6 (av 6)	2,86	206 (av 282)	6 (av 6)
Halmstad	0,284	54	3	3,02	106	2
Hylte	0,285	53	2	2,94	156	4
Kungsbacka	0,297	31	1	3,08	68	1
Laholm	0,282	60	4	3,02	106	2
Varberg	0,277	73	5	2,89	183	5

	0,26	16 (av 21)		2,88	21 (av 21)	
Jämtlands län						
Berg	0,264	140 (av 282)	3 (av 8)	2,98	130 (av 282)	2 (av 8)
Bräcke	0,245	244	7	2,93	164	4
Härjedalen	0,261	149	4	2,94	156	3
Krokrom	0,266	125	2	2,76	262	7
Ragunda	0,232	275	8	2,7	278	8
Strömsund	0,253	203	6	2,86	206	6
Åre	0,268	115	1	3	116	1
Östersund	0,26	154	5	2,87	200	5

	0,27	11 (av 21)		2,92	17 (av 21)	
Jönköpings län						
Aneby	0,26	154 (av 282)	9 (av 13)	2,86	206 (av 282)	10 (av 13)
Eksjö	0,275	86	3	2,91	175	4
Gislaved	0,273	95	4	2,88	191	5
Gnosjö	0,292	38	1	2,87	200	7
Habo	0,245	244	13	2,68	280	13
Jönköping	0,276	78	2	2,96	141	3
Mullsjö	0,256	184	11	2,79	244	11

	Gini-koefficienten			P90/P10 inkomstkvot		
	Koefficient	Nationell rangordning av län/kommun (Mest → minst ojämlikhet)	Regional rangordning av kommun. (Mest → minst ojämlikhet)	Kvot	Nationell rangordning av län/kommun (Mest → minst ojämlikhet)	Regional rangordning av kommun. (Mest → minst ojämlikhet)
Nässjö	0,264	140	8	3,07	72	1
Sävsjö	0,265	133	7	3	116	2
Tranås	0,272	99	5	2,88	191	5
Vaggeryd	0,255	192	12	2,78	253	12
Vetlanda	0,257	177	10	2,87	200	7
Värnamo	0,266	125	6	2,87	200	7
Kalmar län	0,267	14 (av 21)		2,95	16 (av 21)	
Borgholm	0,287	47 (av 282)	1 (av 12)	3,02	106 (av 282)	5 (av 12)
Emmaboda	0,271	105	4	3,21	42	2
Hultsfred	0,258	170	9	3,06	78	3
Högsby	0,284	54	2	3,37	22	1
Kalmar	0,276	78	3	3,04	88	4
Mönsterås	0,253	203	10	2,88	191	8
Mörbylånga	0,264	140	7	2,8	239	10
Nybro	0,26	154	8	2,9	178	7
Oskarshamn	0,247	236	11	2,79	244	11
Torsås	0,268	115	5	2,98	130	6
Vimmerby	0,247	236	11	2,72	274	12
Västervik	0,268	115	5	2,88	191	8
Kronobergs län	0,273	9 (av 21)		3,1	9 (av 21)	
Alvesta	0,258	170 (av 282)	7 (av 8)	3,12	57 (av 282)	2 (av 8)
Lessebo	0,251	213	8	3,1	61	3
Ljungby	0,26	154	6	2,86	206	8
Markaryd	0,281	61	1	3,07	72	4
Tingsryd	0,276	78	3	2,96	141	7
Uppvidinge	0,276	78	3	3,04	88	5
Växjö	0,279	69	2	3,24	37	1
Älmhult	0,268	115	5	2,98	130	6

	Gini-koefficienten			P90/P10 inkomstkvot		
	Koefficient	Nationell rangordning av län/kommun (Mest → minst ojämlikhet)	Regional rangordning av kommun. (Mest → minst ojämlikhet)	Kvot	Nationell rangordning av län/kommun (Mest → minst ojämlikhet)	Regional rangordning av kommun. (Mest → minst ojämlikhet)
Norrbottnens län	0,253	21 (av 21)		2,91	19 (av 21)	
Arjeplog	0,239	264 (av 282)	9 (av 12)	2,88	191 (av 282)	5 (av 12)
Arvidsjaur	0,233	274	12	2,74	266	10
Boden	0,238	266	10	2,81	234	8
Gällivare	0,254	199	2	2,89	183	4
Haparanda	Tillförlitlig statistik saknas	-	-	tillförlitlig statistik saknas	-	-
Jokkmokk	0,245	244	4	2,95	152	2
Kalix	0,237	268	11	2,73	270	12
Kiruna	0,242	257	8	2,85	214	6
Luleå	0,265	133	1	3,02	106	1
Pajala	0,249	226	3	2,95	152	2
Piteå	0,243	255	7	2,74	266	10
Älvsbyn	0,245	244	4	2,8	239	9
Överkalix	0,244	252	6	2,85	214	6
Övertorneå	Tillförlitlig statistik saknas	-	-	tillförlitlig statistik saknas	-	-

Skåne län	0,31	2 (av 21)		3,54	2 (av 21)	
Bjuv	0,25	219 (av 282)	32 (av 33)	3,03	97 (av 282)	25 (av 33)
Bromölla	0,242	257	33	2,85	214	30
Burlöv	0,271	105	20	3,25	35	11
Båstad	0,365	4	1	3,53	12	4
Eslöv	0,262	147	26	2,99	127	28
Helsingborg	0,313	22	8	3,57	9	3
Hässleholm	0,277	73	15	3,02	106	26
Höganäs	0,32	18	6	3,29	29	8
Hörby	0,301	28	9	3,04	88	22
Höör	0,265	133	24	3,05	84	20
Klippan	0,26	154	27	3,12	57	14
Kristianstad	0,291	41	11	3,26	34	10
Kävlinge	0,268	115	23	2,91	175	29
Landskrona	0,295	35	10	3,49	16	6

	Gini-koefficienten			P90/P10 inkomstkvot		
	Koefficient	Nationell rangordning av län/kommun (Mest → minst ojämlikhet)	Regional rangordning av kommun. (Mest → minst ojämlikhet)	Kvot	Nationell rangordning av län/kommun (Mest → minst ojämlikhet)	Regional rangordning av kommun. (Mest → minst ojämlikhet)
Lomma	0,32	18	6	3,29	29	8
Lund	0,326	14	5	3,89	6	2
Malmö	0,337	10	3	4,09	4	1
Osby	0,269	113	22	3,06	78	17
Perstorp	0,27	111	21	3,45	18	7
Simrishamn	0,332	13	4	3,18	48	12
Sjöbo	0,276	78	16	3,04	88	22
Skurup	0,272	99	19	3,04	88	22
Staffanstorps	0,258	170	28	2,82	232	32
Svalöv	0,263	145	25	3,02	106	26
Svedala	0,254	199	30	2,8	239	33
Tomelilla	0,281	61	14	3,06	78	17
Trelleborg	0,274	89	17	3,1	61	15
Vellinge	0,346	7	2	3,53	12	4
Ystad	0,287	49	12	3,06	78	17
Åstorp	0,255	192	29	3,08	68	16
Ängelholm	0,283	56	12	3,05	84	20
Örkelljunga	0,274	89	17	3,13	56	13
Östra Göinge	0,251	213	31	2,84	222	31
Stockholms län	0,35	1 (av 21)		3,79	1 (av 21)	
Botkyrka	0,275	86 (av 282)	21 (av 26)	3,24	37 (av 282)	14 (av 26)
Danderyd	0,492	1	1	5,14	1	1
Ekerö	0,336	11	5	3,22	40	15
Haninge	0,264	140	24	3	116	23
Huddinge	0,291	41	15	3,34	24	11
Järfälla	0,279	69	20	3,2	43	16
Lidingö	0,42	2	2	4,92	2	2
Nacka	0,355	5	4	3,93	5	4
Norrtälje	0,296	33	13	3,08	68	20
Nykvarn	0,255	192	26	2,79	244	26
Nynäshamn	0,283	56	19	3,03	97	22
Salem	0,26	154	25	2,96	141	24

	Gini-koefficienten			P90/P10 inkomstkquot		
	Koefficient	Nationell rangordning av län/kommun (Mest → minst ojämlikhet)	Regional rangordning av kommun. (Mest → minst ojämlikhet)	Kquot	Nationell rangordning av län/kommun (Mest → minst ojämlikhet)	Regional rangordning av kommun. (Mest → minst ojämlikhet)
Sigtuna	0,292	38	14	3,25	35	13
Sollentuna	0,326	14	7	3,69	7	5
Solna	0,305	25	11	3,55	10	6
Stockholm	0,376	3	3	4,18	3	3
Sundbyberg	0,312	24	10	3,55	10	6
Södertälje	0,288	45	17	3,35	23	10
Tyresö	0,291	41	15	3,16	51	18
Täby	0,325	16	8	3,53	12	8
Upplands Väsby	0,286	51	18	3,14	55	19
Upplands-Brö	0,274	89	22	3,07	72	21
Vallentuna	0,266	125	23	2,9	178	25
Vaxholm	0,335	12	6	3,38	21	9
Värmdö	0,313	22	9	3,29	29	12
Österåker	0,299	29	12	3,19	45	17
Södermanlands län	0,282	7 (av 21)		3,18	6 (av 21)	
Eskilstuna	0,281	61 (av 282)	5 (av 9)	3,33	26 (av 282)	1 (av 9)
Flen	0,297	31	1	3,28	33	2
Gnesta	0,277	73	6	2,86	206	8
Katrineholm	0,283	56	3	3,19	45	3
Nyköping	0,271	105	7	2,98	130	6
Oxelösund	0,245	244	9	2,84	222	9
Strängnäs	0,292	38	2	3,1	61	4
Trosa	0,283	56	3	3,06	78	5
Vingåker	0,257	177	8	2,92	169	7
Uppsala län	0,29	4 (av 21)		3,24	3 (av 21)	
Enköping	0,273	95 (av 282)	2 (av 8)	3,04	88 (av 282)	2 (av 8)
Heby	0,25	219	7	2,89	183	5
Häbo	0,256	184	5	2,81	234	8
Knivsta	0,271	105	3	2,96	141	3
Tierp	0,256	184	5	2,94	156	4
Uppsala	0,305	25	1	3,46	17	1

	Gini-koefficienten			P90/P10 inkomstkvot		
	Koefficient	Nationell rangordning av län/kommun (Mest → minst ojämlikhet)	Regional rangordning av kommun. (Mest → minst ojämlikhet)	Kvot	Nationell rangordning av län/kommun (Mest → minst ojämlikhet)	Regional rangordning av kommun. (Mest → minst ojämlikhet)
Älvkarleby	0,237	268	8	2,83	229	7
Östhammar	0,261	149	4	2,85	214	6

Värmlands län	13 (av 21)			8 (av 21)		
	0,269	154 (av 282)	5 (av 13)	3,12	97 (av 282)	6 (av 13)
Arvika	0,26	154 (av 282)	5 (av 13)	3,03	97 (av 282)	6 (av 13)
Eda	Tillförlitlig statistik saknas	-	-	tillförlitlig statistik saknas	-	-
Filipstad	0,249	226	9	2,98	130	9
Forshaga	0,232	275	13	2,76	262	12
Grums	0,249	226	9	3,1	61	4
Hagfors	0,249	226	9	3	116	8
Hammarö	0,245	244	12	2,75	265	13
Karlstad	0,276	78	1	3,18	48	1
Kil	0,252	211	8	2,78	253	11
Kristinehamn	0,259	164	6	3,03	97	6
Munkfors	0,257	177	7	2,95	152	10
Storfors	0,262	147	4	3,11	59	3
Sunne	0,266	125	3	3,09	65	5
Säffle	0,274	89	2	3,16	51	2
Torsby	Tillförlitlig statistik saknas	-	-	tillförlitlig statistik saknas	-	-
Årjäng	Tillförlitlig statistik saknas	-	-	tillförlitlig statistik saknas	-	-

Västerbottens län	16 (av 21)			2,91		
	0,26	177 (av 282)	4 (av 15)	2,93	164 (av 282)	3 (av 15)
Bjurholm	0,257	177 (av 282)	4 (av 15)	2,93	164 (av 282)	3 (av 15)
Dorotea	0,244	252	8	2,73	270	12
Lycksele	0,245	244	7	2,84	222	6
Malå	0,23	281	14	2,71	276	15
Nordmaling	0,24	262	10	2,92	169	4
Norsjö	0,232	275	12	2,77	260	11
Robertsfors	0,231	279	13	2,79	244	9
Skellefteå	0,246	241	6	2,79	244	9

	Gini-koefficienten			P90/P10 inkomstkquot		
	Koefficient	Nationell rangordning av län/kommun (Mest → minst ojämlikhet)	Regional rangordning av kommun. (Mest → minst ojämlikhet)	Kvot	Nationell rangordning av län/kommun (Mest → minst ojämlikhet)	Regional rangordning av kommun. (Mest → minst ojämlikhet)
Sorsele	0,28	67	2	2,99	127	2
Storuman	0,241	257	9	2,83	229	7
Umeå	0,272	99	3	3,04	88	1
Vilhelmina	0,238	266	11	2,89	183	5
Vindeln	0,352	6	1	2,81	234	8
Vännäs	0,23	281	14	2,73	270	12
Åsele	0,254	199	5	2,73	270	12

Västernorrlands län	0,254	20 (av 21)		2,92	17 (av 21)	
Härnösand	0,25	219 (av 282)	5 (av 7)	3,03	97 (av 282)	1 (av 7)
Kramfors	0,261	149	1	2,96	141	2
Sollefteå	0,253	203	3	2,9	178	5
Sundsvall	0,259	164	2	2,96	141	2
Timrå	0,231	279	7	2,79	244	6
Ånge	0,251	213	4	2,94	156	4
Örnsköldsvik	0,245	244	6	2,78	253	7

Västmanlands län	0,272	10 (av 21)		3,17	7 (av 21)	
Arboga	0,253	203 (av 282)	6 (av 10)	3	116 (av 282)	4 (av 10)
Fagersta	0,255	192	4	3,19	45	2
Hallstahammar	0,249	226	9	3	116	4
Kungsör	0,25	219	7	2,96	141	9
Köping	0,265	133	3	3,16	51	3
Norberg	0,25	219	7	2,97	138	7
Sala	0,254	199	5	2,97	138	7
Skinnskatteberg	0,277	73	2	2,98	130	6
Surahammar	0,237	268	10	2,71	276	10
Västerås	0,281	61	1	3,3	28	1

Västra Götalands län	0,293	3 (av 21)		3,22	4 (av 21)	
Ale	0,237	268 (av 282)	46 (av 46)	2,68	280 (av 282)	46 (av 46)
Alingsås	0,272	99	18	2,93	164	23

	Gini-koefficienten			P90/P10 inkomstkvot		
	Koefficient	Nationell rangordning av län/kommun (Mest → minst ojämlikhet)	Regional rangordning av kommun. (Mest → minst ojämlikhet)	Kvot	Nationell rangordning av län/kommun (Mest → minst ojämlikhet)	Regional rangordning av kommun. (Mest → minst ojämlikhet)
Bengtstors	Tillförlitlig statistik saknas	-	-	tillförlitlig statistik saknas	-	-
Bollebygd	0,255	192	40	2,77	260	43
Borås	0,28	67	13	3,09	65	9
Dals-Ed	Tillförlitlig statistik saknas	-	-	tillförlitlig statistik saknas	-	-
Essunga	0,276	78	14	2,92	169	26
Falköping	0,264	140	30	3,04	88	14
Färgelanda	0,259	164	32	3,07	72	12
Grästorp	0,261	149	31	2,82	232	38
Gullspång	0,287	49	10	3,4	20	3
Göteborg	0,324	17	3	3,66	8	1
Götene	0,268	115	23	2,74	266	44
Herrljunga	0,258	170	35	2,88	191	32
Hjo	0,271	105	20	2,83	229	37
Härreda	0,258	170	35	2,89	183	29
Karlsborg	0,273	95	17	2,72	274	45
Kungälv	0,269	113	22	2,93	164	23
Lerum	0,259	164	32	2,8	239	40
Lidköping	0,272	99	18	2,91	175	27
Lilla Edet	0,253	203	42	2,93	164	23
Lysekil	0,298	30	7	3	116	17
Mariestad	0,255	192	40	2,89	183	29
Mark	0,256	184	38	2,84	222	35
Mellerud	0,274	89	15	3,16	51	7
Munkedal	0,271	105	20	3,08	68	11
Mölndal	0,268	115	23	2,95	152	22
Orust	0,281	61	11	3	116	17
Partille	0,266	125	26	2,99	127	20
Skara	0,341	8	1	3	116	17
Skövde	0,256	184	38	2,98	130	21
Sotenäs	0,315	20	4	3,17	50	6
Stenungsund	0,258	170	35	2,89	183	29

	Gini-koefficienten			P90/P10 inkomstkotov		
	Koefficient	Nationell rangordning av län/kommun (Mest → minst ojämlikhet)	Regional rangordning av kommun. (Mest → minst ojämlikhet)	Kvot	Nationell rangordning av län/kommun (Mest → minst ojämlikhet)	Regional rangordning av kommun. (Mest → minst ojämlikhet)
Strömstad	Tillförlitlig statistik saknas	-	-	tillförlitlig statistik saknas	-	-
Svenljunga	0,304	27	6	2,88	191	32
Tanum	0,314	21	5	3,34	24	4
Tibro	0,246	241	44	2,81	234	39
Tidaholm	0,243	255	45	2,78	253	42
Tjörn	0,338	9	2	3,09	65	9
Tranemo	0,259	164	32	2,8	239	40
Trollhättan	0,274	89	15	3,43	19	2
Töreboda	0,265	133	27	3,11	59	8
Uddevalla	0,281	61	11	3,22	40	5
Ulricehamn	0,265	133	27	2,9	178	28
Vara	0,293	37	9	3,03	97	15
Vårgårda	0,247	236	43	2,84	222	35
Vänersborg	0,265	133	27	3,07	72	12
Åmål	0,267	123	25	3,01	114	16
Öckerö	0,296	33	8	2,86	206	34
Örebro län	0,27	11 (av 21)		3,09	10 (av 21)	
Askersund	0,257	177 (av 282)	2 (av 12)	2,86	206 (av 282)	7 (av 12)
Degerfors	0,235	272	12	2,78	253	9
Hallsberg	0,249	226	7	2,85	214	8
Hällefors	0,249	226	7	2,87	200	6
Karlskoga	0,251	213	6	3,03	97	4
Kumla	0,24	262	11	2,69	279	12
Laxå	0,248	234	9	2,76	262	11
Lekeberg	0,248	234	9	2,78	253	9
Lindesberg	0,256	184	3	3,04	88	3
Ljusnarsberg	0,256	184	3	3,06	78	2
Nora	0,253	203	5	2,94	156	5
Örebro	0,29	44	1	3,29	29	1

	Gini-koefficienten			P90/P10 inkomstkquot		
	Koefficient	Nationell rangordning av län/kommun (Mest → minst ojämlikhet)	Regional rangordning av kommun. (Mest → minst ojämlikhet)	Kquot	Nationell rangordning av län/kommun (Mest → minst ojämlikhet)	Regional rangordning av kommun. (Mest → minst ojämlikhet)
Östergötlands län	0,28	8 (av 21)		3,2	5 (av 21)	
Boxholm	0,26	154 (av 282)	9 (av 13)	2,79	244 (av 282)	12 (av 13)
Finspång	0,257	177	12	2,92	169	7
Kinda	0,266	125	7	2,87	200	9
Linköping	0,295	35	1	3,5	15	1
Mjölby	0,259	164	10	2,85	214	10
Motala	0,266	125	7	2,97	138	4
Norrköping	0,278	71	3	3,2	43	2
Söderköping	0,253	203	13	2,81	234	11
Vadstena	0,276	78	5	2,96	141	5
Valdemarsvik	0,269	112	6	2,88	191	8
Ydre	0,287	47	2	2,94	156	6
Åtvidaberg	0,258	170	11	2,79	244	12
Ödeshög	0,277	73	4	2,98	130	3



Rapporten kan hämtas som pdf-dokument på LOs hemsida
eller beställas från LO-distribution:
Telefax: 026-24 90 26

Augusti 2016
ISBN 978-91-566-3172-6
www.lo.se

OMSLAGSFOTO: Lars Forsstedt